

مجموعه پروژه های عملی خوشه فرهنگ و هنر

گروه: فرش



فهرست استاندارد:

- رفو گر (مقدماتی)
- قالی باف ترکی (گره متقارن)



سازمان آموزش فنی و حرفه‌ای کشور

بسمه تعالی

ارزشیابی مهارتی با الگوی سنجش عملکردی

پروژه آزمون علمی "امانی"

گروه شغلی : فرش

عنوان استاندارد : رفو گر (مقدماتی)

کد استاندارد : ۷۳۱۸۲۰۸۹۰۰۶۰۰۰۱

کد پروژه : ۱۴۰۱/۷۳۱۸۲۰۸۹۰۰۶۰۰۰۱/۵۷۳

زمان آزمون : ۴ ساعت ۱۸ دقیقه

تاریخ تدوین پروژه آزمون : ۱۴۰۱/۱۰/۱۰



جدول ۱

فهرست محتوی پروژه	
ردیف	فهرست محتوی
۱	تهیه کنندگان
۲	مشخصات استاندارد آموزشی
۳	توضیح مختصر در مورد پروژه
۴	نقشه کار عملی
۵	دستورالعمل (فرایند) اجرای پروژه
۶	لیست تجهیزات
۷	لیست ابزارآلات
۸	لیست مواد مصرفی
۹	امتیازبندی
۱۰	چک لیست معیار های نگرشی
۱۱	نتیجه نهایی

سازمان آموزش فنی و حرفه ای کشور



جدول ۲ - تهیه کنندگان:

ردیف	نام و نام خانوادگی	تحصیلات	سابقه آموزشی (سال)	سایر اطلاعات
۱	فردوس لطفی خرسکی	آخرین مدرک تحصیلی	سابقه فعالیت مربی دولتی	تلفن ثابت:
		کارشناسی ارشد فرش	۲۴ سال	تلفن همراه: ۰۹۱۱۲۳۰۶۷۴۲
		رشته تحصیلی	سابقه فعالیت مربی غیر دولتی	ایمیل: ferdos.lotfi@gmail
	آدرس:			
۲	مریم سلطانی	آخرین مدرک تحصیلی	سابقه فعالیت مربی دولتی	تلفن ثابت:
		کارشناسی فرش	۱۸ سال	تلفن همراه: ۰۹۱۲۸۰۳۰۱۳۲
		رشته تحصیلی	سابقه فعالیت مربی غیر دولتی	ایمیل:
	آدرس:	بافت و مرمت فرش		
۳	آزاده حسینی	آخرین مدرک تحصیلی	سابقه فعالیت مربی دولتی	تلفن ثابت:
		کارشناس ارشد مرمت اشیاء	۱۶ سال	تلفن همراه: ۰۹۱۲۳۹۵۱۱۴۶
		رشته تحصیلی	سابقه فعالیت مربی غیر دولتی	ایمیل: a.hosseini91@yahoo
	آدرس:	کارشناس ارشد مرمت اشیاء		
۴	جمیله فتاح پور	آخرین مدرک تحصیلی	سابقه فعالیت مربی دولتی	تلفن ثابت:
		کاردانی فرش دستباف	۱۰ سال	تلفن همراه: ۰۹۱۳۳۳۱۱۴۶۲
		رشته تحصیلی	سابقه فعالیت مربی غیر دولتی	ایمیل:
	آدرس:	۱۵ سال		

سازمان آموزش فنی و حرفه‌ای کشور



جدول ۳ - مشخصات استاندارد آموزشی / استاندارد شایستگی:

خوشه: فرهنگ و هنر گروه: صنایع دستی

نام استاندارد	کد استاندارد:	میزان ساعت آموزشی	تئوری	۳۵
رفو گر قالی (مقدماتی)	۷۳۱۸۲۰۸۹۰۰۶۰۰۰۱		عملی	۸۰
			پروژه	
			کارورزی	

جدول ۴ - فهرست شایستگی های استاندارد آموزشی

ردیف	عناوین شایستگی/توانایی	میزان ساعت آموزش		
		تئوری	عملی	جمع
۱	رعایت ایمنی بهداشت	۵	۱۰	۱۵
۲	آماده سازی ابزار رفو گری	۵	۵	۱۰
۳	آماده سازی مواد اولیه رفو گری	۴	۷	۱۱
۴	انجام دو گره زنی	۶	۱۶	۲۲
۵	شیرازه پیچی	۱۰	۳۰	۴۰
۶	چرم دوزی و سر نخ زنی	۵	۱۲	۱۷
	جمع کل	۳۵	۸۰	۱۱۵



جدول ۵- نقشه کار عملی (نسخه آزمونگر و آزمون شونده)

آزمون شونده عزیز با توجه نمونه قالی آسیب دیده از شما انتظار می رود در مدت زمان ... ۴ ساعت نسبت به مرمت قالی اقدام نمایید.

مرمت فرشهای نیمه ریز بافت (فرش های ۳۵ رج به پایین)



سازمان آموزش فنی و حرفه ای کشور



جدول ۶- توضیحات نقشه عملی: (نسخه آزمونگر و آزمون شونده)

آزمون شونده گرمی در اجزای آزمون پروژه عملی توجه داشته باشید، رعایت نکات زیر حائز اهمیت می باشد:

۱. دو گره سرریشه
۲. نخودی سر ریشه
۳. ترمیم شیرازه
۴. زنجیره
۵. مليله دو رنگی
۶. چرم دوزی

جدول ۷- توضیح مختصر فرایند اجرای پروژه: (نسخه آزمونگر)

اهداف پروژه:

فرایندی

تولیدی

در این پروژه:

- ۱) زمان انجام فرایند حائز اهمیت می باشد نمی باشد.
- ۲) رعایت توالی انجام مراحل فعالیت مهم می باشد. نمی باشد.
- ۳) مقدار استفاده از مواد مصرفی دارای اهمیت می باشد. نمی باشد.
- ۴) ساخت محصول جز موارد با اهمیت پروژه می باشد. نمی باشد.
- ۵) رعایت نکات ایمنی و حفاظتی الزامی می باشد. نمی باشد.
- ۶) ...

جدول ۸- نمرات کاهشی (نسخه آزمونگر)

نتیجه		موارد	
نیم تا یکساعت	تا نیم ساعت	در صورت عدم رعایت زمان بندی در اجرای مراحل کاری	زمان اجرای فرایند
۵ درصد از کل بارم کم می شود.	۲ درصد از کل بارم کم می شود		
	۵ درصد از کل بارم کم می شود	در صورت عدم رعایت میزان مواد مصرفی	مقدار مواد مصرفی



جدول ۹ (نسخه آزمونگر)

جدول ۱۰ (نسخه آزمونگر و آزمون شونده)

نکات یا مواردی که در اجرای پروژه توسط آزمونگر رعایت آن

الزامی است:

۱. تکمیل و آماده سازی چیدمان تجهیزات و مواد بر اسا فهرست پیوست ارزشیابی عملی
۲. رعیت اخلاق حرفه ای
۳. مدیریت زمان
۴. ارزشیابی مرحله ای (پایانی) محصول (فرایند) کار برای فرم های زمان بندی و بارم بندی
۵. با نظارت کامل در طی انجام کار نکات ایمنی و حفاظتی کاملا رعایت شود
۶. در صورت بروز حادثه و سانحه ضمن قطع آزمون کمک رسانی لازم انجام شود.

نکات یا مواردی که در اجرای پروژه توسط آزمون دهنده رعایت آن

الزامی است:....

۱. رعایت اصول ایمنی در حین کار با ابزار و تجهیزات و استفاده اصولی از آنها
۲. رعایت مراحل انجام کار بر اساس دستورالعمل ها و ارایه پایان کار هر مرحله به آزمونگر
۳. زمان انجام فرایند کار حائز اهمیت می باشد در غیر اینصورت درصدی از بارم کل کم می شود.
۴. در صورت عدم رعایت میزان مواد مصرفی درصدی از نمره کم می شود.
۵. رعایت اخلاق حرفه ای
۶. رعایت حفاظت فردی استفاده از ماسک و روپوش
۷. مدیریت زمان آزمون

سازمان آموزش فنی و حرفه ای کشور



جدول ۱۱ - فرایند اجرای پروژه (نسخه آزمون شونده)

مقیاس	بارم	مدت انجام کار در دقیقه	ریز فعالیت یا چگونگی روند کار	شماره شایستگی	عنوان فعالیت(عنصر شایستگی)	توالی فرایند کاری	کیفی	کمی
							*	*
*	۱۴	۲	به کارگیری انتخاب صحیح چاقو بافت نسبت به رجشمار	۲	آماده سازی ابزار رفو	مرحله اول	*	
*		۳	به کارگیری صحیح ابزار قلاب خواب مشهد و خواب پشت				*	
*		۲	به کارگیری صحیح انواع درفش، دم باریک، انبر دست بر اساس رجشمار				*	
*		۱	به کارگیری صحیح انتخاب قیچی کج و تخت				*	
*		۳	استفاده صحیح سوزن بر اساس رجشمار				*	
*		۱	به کارگیری صحیح دستگاه چار چوب رفو گری نسبت به ابعاد				*	
*		۱	به کارگیری صحیح دغه پهن و دغه ریز نسبت به رجشمار				*	
*		۱	به کارگیری صحیح تخته کار سطح شیب دار				*	
		۵	به کارگیری ابزار جانبی نسبت به نوع کار(اره، چکش، بطری، سوهان آهنی) متر، دستگاه کز، برس کیله، وسایل نیش قلم،					
		۵	به کارگیری ابزار کار و مواد سالم					
		۵	به کارگیری صحیح حفاظت فردی					
		۵	رعایت اصول ارگونومی در کار					
*	۸،۵	۲	به کارگیری نخ چله مناسب از نظر جنس	۲	آماده سازی مواد اولیه رفو گری	مرحله دوم	*	
*		۵	به کارگیری صحیح پود کلفت و نازک از نظر جنس				*	
*		۵	به کارگیری صحیح پرز از نظر جنس				*	
*		۵	به کارگیری صحیح انتخاب پرز از نظر ریسندگی (دست تاب یا ماشینی)				*	
*		۲	به کارگیری صحیح نخ تراز، شیرازه، نخ چرم، دو گره مناسب رجشمار				*	
*		۲	به کارگیری صحیح چرم مناسب با ابعاد قالی				*	



توالی فرایند کاری	عنوان فعالیت(عناصر شایستگی)	شماره شایستگی	ریز فعالیت یا چگونگی روند کار	مدت انجام کار در دقیقه	بارم	مقیاس					
						کمی	کیفی				
			به کار گیری خامه رنگی با توجه به لوار کار	۲							
			به کار گیری نخ بتلمه مناسب با توجه به رجشمار	۲							
مرحله سوم	انجام دو گره زنی	۴	اجرای دو گره سر ریشه با فرم ساده یا پنجره ای	۵	۱۹	*					
			اجرای صحیح گره قایقی ساده و دو رنگ	۱۰							
		۵	اجرای صحیح گره نخودی ساده و پنجره ای	۱۰							
			اجرای صحیح ایجاد قایقی به شیوه مثلث بر روی ریشه های فرش ابریشمی	۱۰							
			اجرای صحیح گره قایقی به شیوه ۳ تایی	۱۰							
							اجرای صحیح گره قایقی به شیوه ۵ تایی	۱۰			
		مرحله چهارم	شیرازه پیچی	۴			اجرای صحیح شیرازه متصل پیچی ساده	۵	۳۸	*	
اجرای صحیح شیرازه متصل حصیری	۵										
اجرای صحیح شیرازه متصل دو رنگ	۵										
اجرای صحیح شیرازه منفصل دوختی، حصیری	۱۰										
	اجرای صحیح شیرازه منفصل دوختی، حصیری				۱۰						
اجرای صحیح شیرازه منفصل دوختی پیچشی	۱۰										
اجرای صحیح شیرازه منفصل دوختی ساده	۵										
اجرای صحیح شیرازه منفصل دوختی تبریزی	۵										
اجرای صحیح شیرازه منفصل دوختی حصیری	۵										



توالی فرایند کاری	عنوان فعالیت(عنصر شایستگی)	شماره شایستگی	ریز فعالیت یا چگونگی روند کار	مدت انجام کار در دقیقه	بارم	مقیاس			
						کمی	کیفی		
			اجرای صحیح شیرازه منفصل دوختی دو رنگ متخاصم	۵					
			اجرای صحیح رفع آسیب شیرازه منفصل	۵					
			اجرای صحیح رفع آسیب شیرازه های ساده	۵					
			اجرای صحیح مو گیری طرفین لبه طولی فرش	۵					
			اجرای صحیح بریدن کناره های قالی به منظور آماده سازی دوخت شیرازه	۲					
			به کار گیری صحیح از جعبه کمک های اولیه	۵					
			اجرای صحیح شیرازه موازی در لبه فرش های تخت بر اساس منطقه و بافت	۵					
	چرم دوزی و سر نخ زنی	۵	اجرای صحیح دوخت هفت و هشت چرم	۱۰	۱۴		*		
			اجرای صحیح دوخت رفت و برگشت لوزی چرم	۵			*		
			اجرای صحیح دوخت چرم IN انگلیسی	۵			*		
			اجرای صحیح زدن سر نخ ساده از رو با قیچی	۵			*		
			اجرای صحیح زدن سر نخ از پشت با درفش	۵			*		
			اجرای صحیح نیش قلم	۵			*		
			اجرای صحیح سر صاف کردن ریشه ها	۵			*		
			اجرای صحیح مو گیری چهار طرف فرش	۵			*		
									*
									*



جدول ۱۲ - لیست تجهیزات (نسخه رئیس حوزه سنجش ، مسؤل آزمون و آزمونگر)

ردیف	نام تجهیزات	مشخصات فنی	تعداد	واحد سنجه	آزمونگر	آزمون شونده	توضیحات
۱	تخته رفو	۴۰*۴۰	۱	عدد		*	
۲	صندلی ثابت	بدون چرخ	۱	عدد		*	
۳	صندلی چرخ دار	چرمی	۱	عدد	*		
۴	میز	فلزی	۱	عدد	*	*	
۵	کپسول آتش نشانی	۳ الیتری	۱	عدد			
۶	تخته ریشه کشی	۵۰*۵۰	۱	عدد			
۷	چوب پشت کار	۴۰ سانتی متری	۱	عدد			
۸	اتو	معمولی سنگین	۱	عدد			
۹	چهار چوب رفو گری	۴۰*۴۰	۱	عدد			

جدول ۱۳ - لیست ابزار آلات (نسخه رئیس حوزه سنجش ، مسؤل آزمون و آزمونگر)

ردیف	نام ابزار آلات	مشخصات فنی	تعداد	واحد سنجه	آزمونگر	آزمون شونده	توضیحات
۱	چاقو بافت	نسبت به رجشمار	۱	عدد		*	هر نفر
۲	چاقو ایلمک	نسبت به رجشمار	۱	عدد		*	نفر
۳	چاقو بی نک	نسبت به رجشمار	۱	عدد		*	نفر
۴	چاقو خواب	نسبت به رجشمار	۱	عدد		*	نفر
۵	قلاب پشت	نسبت به رجشمار	۱	عدد		*	نفر
۶	درفش	نسبت به رجشمار	۱	عدد		*	نفر
۷	قیچی	نسبت به رجشمار	۱	عدد		*	نفر
۸	دم باریک	نسبت به رجشمار	۱	عدد		*	نفر
۹	دغه پهن	نسبت به رجشمار	۱	عدد		*	نفر
۱۰	دغه ریز	نسبت به رجشمار	۱	عدد		*	نفر
۱۱	قاشیان	نسبت به رجشمار	۱	عدد		*	نفر
۱۲	چکش	فلزی	۱	عدد		*	نفر
۱۳	کاسه	فلزی	۱	عدد		*	نفر
۱۴	متر	پارچه ای	۱	عدد		*	نفر
۱۵	میخ کش	فلزی	۱	عدد		*	نفر
۱۶	کیله	فلزی	۱	عدد		*	نفر
۱۷	بطری	شیشه ای	۱	عدد		*	نفر
۱۸	سوهان	سه گوش	۱	عدد		*	نفر
۱۹	سنگ نفت	زبر و نرم	۱	عدد		*	نفر
۲۰	سنگ پا	معدنی	۱	عدد		*	نفر
۲۱	انگشت دانه	فلزی	۱	عدد		*	نفر
۲۲	برس	پلاستیکی	۱	عدد		*	نفر



جدول ۱۴ - لیست مواد مصرفی و قیمت (نسخه رئیس حوزه سنجش، مسؤول آزمون و آزمونگر)

ردیف	نام مواد مصرفی	مشخصات فنی	تعداد	واحد سنجه	قیمت واحد به ریال	آزمونگر	آزمون شونده	توضیحات
۱	نخ چله	پشمی پنبه ای ابریشمی	۱	کلاف	۵۰ هزار تومان		•	
۲	نخ پرز	پشمی پنبه ای ابریشمی	۱	کلاف	۱۰۰ هزار تومان		•	
۳	نخ بود پشمی	کلفت و نازک	۱	کلاف	۸۰ هزار تومان		•	
۴	نخ بود پنبه ای	کلفت و نازک	۱	کلاف	۵۰ هزار تومان		•	
۵	نخ دو گره	۳ لا و ۴ لا	۱	دوک	۵۰ هزار تومان		•	
۶	نخ	تراز شیرازه	۱	رول	۵۰ هزار تومان		•	
۷	چرم	در ۳ اندازه	۱	رول	۲۰۰ هزار تومان		•	
۸	نیش قلم	اب قرمز مشکی	۱	گرم	۲۰۰ هزار تومان		•	
۹	فندک	بزرگ	۱	عدد	۵۰ هزار تومان		•	
۱۰	تکه قالی	۴۰*۴۰	۱	تخته	۱۰۰ هزار تومان		•	
۱۱	نخ	سوزن کاری	۱	دوک	۳۰ هزار تومان		•	
۱۲	مداد شمعی	۲۴ رنگ	۱	عدد	۲۰ هزار تومان		•	
۱۳	ماسک دهان	یک بار مصرف	۱	عدد	۱۰ هزار تومان		•	
۱۴	دستکش	یک بار مصرف	۱	عدد	۱۰ هزار تومان		•	
۱۵	سوزن	نسبت به رجشمار	۱	بسته	۵۰ هزار تومان		•	
۱۶	میخ	متوسط	۱	بسته	۵۰ هزار تومان		•	
۱۷	تیغ	موکت بری	۱	عدد	۳۰ هزار تومان		•	
۱۸	موم	زنبور عسل	۱	عدد	۲۰ هزار تومان		•	



جدول ۱۵ - چک لیست معیار های نگرشی (نسخه آزمونگر)

نام و نام خانوادگی آزمون شونده:		کد ملی:		تاریخ آزمون:		ساعت شروع:		ساعت پایان:		
ردیف	مهارت های توانائی اشتغال	شایستگی ها					نمره داوطلب	طیف		
		هرگز	گاهی	معمولا	اغلب	همیشه				
		۰	۰,۲۵	۰,۵	۰,۷۵	۱				
۱	اخلاق کاری	اعتماد به نفس و خود اتکائی نشان می دهد								
۲		مسئولیت پذیر است								
۳		با مباحث کار می کند								
۴		مسئولیت رفتارهایش را می پذیرد								
۵		خوابیدن دار است و در یک روش کنترل شده کار می کند								
۶		در گفتار، عمل و کردار، بلوغ از خود نشان می دهد								
۷		کارش را خود ارزیابی می کند								
۸	مسئولیت پذیری	کار را سازماندهی و زمان را به طور موثر مدیریت می کند								
۹		توانائی تکمیل تکالیف در زمان مقرر را از خود به نمایش می گذارد								
۱۰		از دستورات شفاهی، بصری و کتبی پیروی می کند								
۱۱		از موادمصرفی، ابزارآلات خوب مواظبت می کند								
۱۲	استدلال و حل مساله	با تغییرات خواسته های شغلی تطابق پذیری دارد								
۱۳		منطقی است و قضاوت های عینی می سازد								
۱۴		روش ها و قواعد را می فهمد								
۱۵		ابتکار نشان می دهد								
۱۶	سلامتی و عادات ایمنی	سرعت تولید و آهنگ کاری خوب دارد								
۱۷		نسبت به حفاظت و ایمنی تجهیزات و دستگاه ها اهتمام لازم دارد								
۱۸		به شیوه مناسب و آراستگی لباس می پوشد								
۱۹		موقعیت های استرس زا را تشخیص میدهد								
۲۰	موقعیت های استرس زا را به راحتی مدیریت می کند.									
جمع کل										

ناظر آزمون
 نام و نام خانوادگی و امضاء:

آزمونگر دوم
 نام و نام خانوادگی و امضاء:

آزمونگر اول
 نام و نام خانوادگی و امضاء:

بسمه تعالی

ارزشیابی مهارتی با الگوی سنجش عملکردی

پروژه آزمون عملی " مابانی "

گروه شغلی : فرش

عنوان استاندارد : قالی باف ترکی (گره متقارن)

کد استاندارد : ۷۳۱۸۲۰۸۹۰۱۳۰۰۰۲

سازمان آموزش فنی و حرفه‌ای کشور

کد پروژه : ۱۴۰۱/۷۳۱۸۲۰۸۹۰۱۳۰۰۰۲/۵۷۴

زمان آزمون : ۵۱۵ دقیقه

تاریخ تدوین پروژه آزمون : ۱۴۰۱/۱۰/۱۰



جدول ۱

فهرست محتوی پروژه	
ردیف	فهرست محتوی
۱	تهیه کنندگان
۲	مشخصات استاندارد آموزشی
۳	توضیح مختصر در مورد پروژه
۴	نقشه کار عملی
۵	دستورالعمل (فرایند) اجرای پروژه
۶	لیست تجهیزات
۷	لیست ابزارآلات
۸	لیست مواد مصرفی
۹	امتیازبندی
۱۰	چک لیست معیار های نگرشی
۱۱	نتیجه نهایی

سازمان آموزش فنی و حرفه ای کشور



جدول ۲ - تهیه کنندگان :

ردیف	نام و نام خانوادگی	تحصیلات	سابقه آموزشی (سال)	سایر اطلاعات
۱	فردوس لطفی خرسکی	آخرین مدرک تحصیلی	سابقه فعالیت مربی دولتی	تلفن ثابت :
		کارشناسی ارشد فرش	۲۴ سال	تلفن همراه: ۰۹۱۱۲۳۰۶۷۴۲
		رشته تحصیلی	سابقه فعالیت مربی غیر دولتی	ایمیل: ferdos.lotfi@gmail
			آدرس :	
۲	مریم سلطانی	آخرین مدرک تحصیلی	سابقه فعالیت مربی دولتی	تلفن ثابت :
		کارشناسی فرش	۱۸ سال	تلفن همراه: ۰۹۱۲۸۰۳۰۱۳۲
		رشته تحصیلی	سابقه فعالیت مربی غیر دولتی	ایمیل :
		بافت و مرمت فرش	آدرس :	
۳	آزاده حسینی	آخرین مدرک تحصیلی	سابقه فعالیت مربی دولتی	تلفن ثابت :
		کارشناس ارشد مرمت اشیاء	۱۶ سال	تلفن همراه: ۰۹۱۲۳۹۵۱۱۴۶
		رشته تحصیلی	سابقه فعالیت مربی غیر دولتی	ایمیل: a.hosseini91@yahoo
		کارشناس ارشد مرمت اشیاء	آدرس :	
۴	جمیله فتاح پور	آخرین مدرک تحصیلی	سابقه فعالیت مربی دولتی	تلفن ثابت :
		کاردانی فرش دستباف	۱۰ سال	تلفن همراه: ۰۹۱۳۳۳۱۱۴۶۲
		رشته تحصیلی	سابقه فعالیت مربی غیر دولتی	ایمیل :
			۱۵ سال	آدرس :

سازمان آموزش فنی و حرفه‌ای کشور



جدول ۳ - مشخصات استاندارد آموزشی / استاندارد شایستگی:

خوشه: فرهنگ و هنر گروه: صنایع دستی

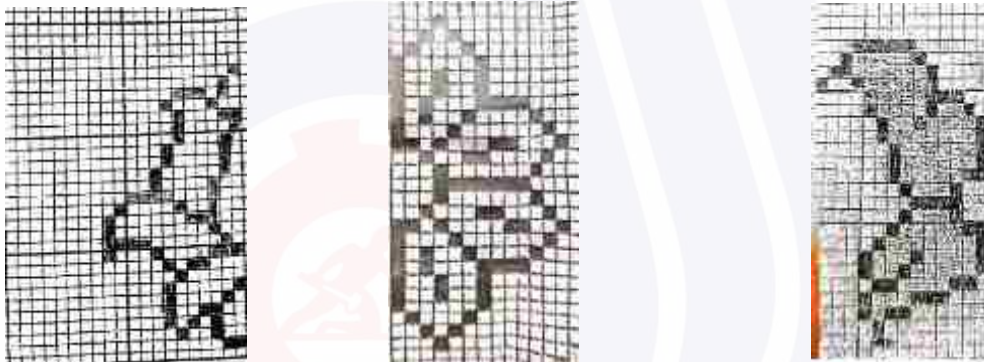
نام استاندارد	کد استاندارد:	میزان ساعت آموزشی	تئوری	عملی
قالی باف ترکی (گره متقارن)	۷۳۱۸۲۰۸۹۰۱۳۰۰۰۲	۲۱۲	۵۸	۲۱۲
			تئوری	عملی
			پروژه	کارورزی

جدول ۴ - فهرست شایستگی های استاندارد آموزشی / فهرست مراحل کار استاندارد ارزشیابی:

ردیف	عناوین شایستگی / توانایی یا عناوین مراحل کار	میزان ساعت آموزش		
		تئوری	عملی	جمع
۱	رعایت ایمنی و بهداشت در محیط کار	۵	۱۰	۱۵
۲	آماده سازی مواد اولیه و ابزار قالی بافی ترکی	۷	۱۵	۲۲
۳	گلیم بافی ابتدا و انتهای قالی ترکی	۷	۱۷	۲۴
۴	گره زدن به روش متقارن	۵	۱۲	۱۷
۵	پود دهی در بافت قالی ترکی	۵	۳۶	۴۱
۶	به کار گیری مکانیزم های بافت قالی ترکی	۵	۲۵	۳۰
۷	شیرازه پیچی در بافت قالی ترکی	۷	۲۰	۲۷
۸	بافت قالی ترکی بر اساس نقشه	۱۰	۴۲	۵۲
۹	رفع عیوب اولیه بافت قالی ترکی	۷	۳۵	۴۲
۱۰				
۱۱	کارورزی	-		
۱۲	پروژه	-		
	جمع کل	۵۸	۲۱۲	۲۷۰

جدول ۵- نقشه کار عملی (نسخه آزمونگر و آزمون شونده)

آزمون شونده عزیز با توجه به نقشه ارائه شده از شما انتظار می رود در مدت زمان ۸ ساعت و ۳۰ دقیقه می باشد لطفا نسبت به بکارگیری مکانیزم های بافت اقدامات مناسب را انجام دهید.



سازمان آموزش فنی و حرفه ای کشور



جدول ۶- توضیحات نقشه عملی: (نسخه آزمونگر و آزمون شونده)

- آزمون شونده گرامی در اجرای پروژه آزمون عملی توجه داشته باشید رعایت نکات زیر حائز اهمیت می باشد.
- بررسی نقشه و تشخیص طرح مورد نظر، عکس سیاه و سفید در اختیار شما قرار گرفته است (ترکیب بندی رنگ ها به سلیقه خودتان میباشد)
 - سیه بندی و اجرای چله کشی براساس مکانیزم بافت (لول، نیم لول، تخت)
 - زنجیره بافی، گلیم بافی دم کار، شیرازه بافی، زدن گره، پود گذاری بر اساس مکانیزم بافت، نقشه خوانی با ساختار نقشه، پارگی چله و ترمیم آن، پایین کشی و اتمام کار.

جدول ۷- توضیح مختصر فرایند اجرای پروژه: (نسخه آزمونگر)

اهداف پروژه:	
فرایندی	تولیدی
در این پروژه:	
۱) زمان انجام فرایند حائز اهمیت	می باشد <input type="checkbox"/> نمی باشد <input type="checkbox"/>
۲) رعایت توالی انجام مراحل فعالیت مهم	می باشد <input type="checkbox"/> نمی باشد <input type="checkbox"/>
۳) مقدار استفاده از مواد مصرفی دارای اهمیت	می باشد <input type="checkbox"/> نمی باشد <input type="checkbox"/>
۴) ساخت محصول جز موارد با اهمیت پروژه	می باشد <input type="checkbox"/> نمی باشد <input type="checkbox"/>
۵) رعایت نکات ایمنی و حفاظتی الزامی	می باشد <input type="checkbox"/> نمی باشد <input type="checkbox"/>
۶) ...	

جدول ۸ - نمرات گاهشی (نسخه آزمونگر)

نتیجه		موارد	
نیم تا یکساعت	تا نیم ساعت	در صورت عدم رعایت زمان بندی در اجرای مراحل کاری	زمان اجرای فرایند
۵ درصد از کل بارم کم می شود.	۲ درصد از کل بارم کم می شود		
۵ درصد از کل بارم کم می شود		در صورت عدم رعایت میزان مواد مصرفی	مقدار مواد مصرفی



جدول ۹ (نسخه آزمونگر)

جدول ۱۰ (نسخه آزمونگر و آزمون شونده)

نکات یا مواردی که در اجرای پروژه توسط آزمونگر رعایت آن

الزامی است:

۱. تکمیل و آماده سازی چیلمان تجهیزات و مواد بر اساس فهرست پیوست ارزشیابی عملی
۲. رعایت اخلاق حرفه ای
۳. مدیریت زمان
۴. ارزشیابی مرحله ای (پایانی) محصول (فرایند) کاری برای فرم های زمان بندی و یارم بندی
۵. یا نظارت کامل در طی انجام کار نکات ایمنی و حفاظتی کاملا رعایت شود
۶. در صورت بروز حادثه و سانحه ضمن قطع آزمون کمک رسانی لازم انجام شود.

نکات یا مواردی که در اجرای پروژه توسط آزمون دهنده رعایت آن

الزامی است:....

۱. رعایت اصول ایمنی در حین کار با ابزار و تجهیزات و استفاده اصولی از آنها
۲. رعایت مراحل انجام کار بر اساس دستورالعمل ها و آرایه پایان کار هر مرحله به آزمونگر
۳. زمان انجام فرایند کار حائز اهمیت می باشد در غیر اینصورت درصدی از بارم کل کم می شود.
۴. در صورت عدم رعایت میزان مواد مصرفی درصدی از نمره کم می شود.
۵. رعایت اخلاق حرفه ای
۶. رعایت حفاظت فردی استفاده از ماسک و روپوش
۷. مدیریت زمان آزمون

سازمان آموزش فنی و حرفه ای کشور



جدول ۱۱ - فرایند اجرای پروژه (نسخه آزمون شونده)

مقیاس	بارم	مدت انجام کار-دقیقه	ریز فعالیت یا چگونگی روند انجام کار	شماره شایست گیه	عنوان فعالیت(عنصر)	عنوان شایستگی)	مقیاس	
							کم ی	کیف ی
*	۱۰	۱۰	اندازه گیری و محاسبه تناسب بین نخ کلفت و نازک، نخ چله و نخ پرز با توجه با ابعاد قالی، رجشمار، مکانیزم و منطقه بافت به کار گیری خامه متناسب با رجشمار قالی و آماده سازی و انتخاب انواع خامه های رنگی برای اجرای بافت قالی بر اساس رجشمار انتخاب و به کار گیری ابزار مناسب در بافت قالی به روش ترکی	۲	آماده سازی مواد اولیه و ابزار قالی بافی	مرحله اول	*	*
*		۱۰	بررسی و محاسبه نقشه پروژه آزمونی بر اساس رجشمار و ابعاد قالی					
*		۱۰	اندازه گیری و آماده سازی دار و انجام سیه بندی					
*		۳	به کارگیری صحیح ابزار سالم					
*		۲	به کار گیری صحیح از وسایل حفاظت فردی					
*		۵	استفاده صحیح از مواد اولیه سالم					
*		۵	اجرای بستن شمشیرک دم کار					
*		۱۵	زنجیره زدن شروع و پایان کار					
*	۷.۵	۱۵	اجرای بافت گلیم بافی صوف (لول بافت)	۳	گلیم بافی ابتدا و انتهای قالی ترکی	مرحله دوم	*	*
*		۱۵	اجرای بافت گلیم بافی کرباس (تخت)					
*		۱۵	اجرای بافت گلیم بافی (نیم لول)					
*		۵	اجرای بافت گلیم مليله					
*	۵.۵	۵	اجرای زدن گره متقارن راست	۴	گره زدن به روش متقارن	مرحله سوم	*	*
*		۵	اجرای زدن کره متقارن چپ					
*		۵	اندازه گیری طول ساقه گره ها نسبت به مکانیزم بافت و رجشمار					
*	۱۶	۱۰	اجرای پود گذاری در بافت تخت	۵	پود دهی در بافت قالی	مرحله چهارم	*	*
*		۱۰	اجرای پود گذاری در بافت نیم لول					
*		۱۰	اجرای پود گذاری در بافت لول					
*		۵	تنظیم کشش پود نسبت به چله					
*	۱۱.۵	۶۰	اجرای صحیح بافت تخت	۶	به کار گیری مکانیزم های بافت قالی ترکی	مرحله پنجم	*	*
*		۶۰	اجرای صحیح بافت نیم لول					
*		۶۰	اجرای صحیح بافت لول					
*		۱۰	اجرای صحیح پیچیدن شیرازه معمولی متوازی	۷	شیرازه پیچی در بافت قالی ترکی	مرحله ششم	*	*



*	۵.۵	۱۵	اجرای صحیح پیچیدن شیرازه متخاصم							
*		۱۵	اجرای صحیح پیچیدن شیرازه حصیری							
*	۱۹	۵	اجرای صحیح نقشه خوانی با ساختار یک چهارم	۸	بافت قالی بر اساس نقشه	مرحله هفتم				
*		۱۰	اجرای صحیح تقسیم بندی چله ها متناسب با نقشه							
*		۵	اجرای صحیح زدن گره متقارن بر اساس نقشه							
*		۵	اجرای صحیح پیش کشی و منظم کردن گره ها							
*		۵	اجرای صحیح عبور پود کلفت							
*		۱۰	اجرای صحیح عبور پود نازک							
*		۵	اجرای صحیح پیچیدن شیرازه ها							
*		۵	اجرای صحیح کوبیدن پودها							
*		۵	اجرای صحیح قیچی زدن							
*		۱۰	اجرای صحیح بریدن چله ها بعد از پایان بافت							
*		۱۵.۵	۱۰				رفع پارگی تک تارهای چله	۹	رفع عیوب اولیه بافت قالی	مرحله هشتم
*			۱۵				رفع و جلوگیری از ادامه بالا زدگی			
*	رفع و جلوگیری از ادامه پایین زدگی									
*	رفع و جلوگیری از ادامه شمشیری شدن									
*	۱۰		رفع و جلوگیری از ادامه بره بره شدن							
*	۱۵	رفع و جلوگیری از ادامه ذرتی شدن								
*		رفع و جلوگیری از ادامه غلط بافی هنگام بافت								
*	۲۰	رفع و جلوگیری از ادامه جمع شدگی و باز شدن عرض بافت								
*		رفع و جلوگیری از ادامه نا منظم بودن شیرازه پیچی								

سازمان آموزش فنی و حرفه ای کشور



جدول ۱۲ - لیست تجهیزات (نسخه رئیس حوزه سنجش ، مسؤل آزمون و آزمونگر)

ردیف	نام تجهیزات	مشخصات فنی	تعداد	واحد سنجه	آزمونگر	آزمون شونده	توضیحات
۱	نیمکت یا صندلی کار آموز	چوبی	۱	عدد	*		برای هر نفر
۲	میز مربی	چوبی یا فلزی	۱	عدد	*		
۳	صندلی مربی	چرمی (جرخدار و گردان)	۱	عدد	*		
۴	دار کوچک پایه دار	فلزی یا چوبی	۱	دستگاه	*		برای هر نفر
۵	کپسول آتشنشانی	پودر خشک	۱	دستگاه	*	*	

جدول ۱۳ - لیست ابزار آلات (نسخه رئیس حوزه سنجش ، مسؤل آزمون و آزمونگر)

ردیف	نام ابزار آلات	مشخصات فنی	تعداد	واحد سنجه	آزمون گر	آزمون شونده	توضیحات
۱	قلاب	فلزی	۱	عدد	*		برای هر نفر
۲	قیچی	لبه دار	۱	عدد	*		برای هر نفر
۳	سیخ	پود کشی	۱	عدد	*		برای هر نفر
۴	دغه (شانه)	فلزی	۱	عدد	*		برای هر نفر
۵	چوب شمشیرک	چوبی	۱	عدد	*		برای هر نفر
۶	چوب کوچی	چوبی	۱	عدد	*		برای هر نفر
۷	هاف	چوبی یا فلزی	۱	عدد	*		برای هر نفر

سازمان آموزش فنی و حرفه ای کشور



جدول ۱۴ - لیست مواد مصرفی و قیمت (نسخه رئیس حوزه سنجش، مسؤول آزمون و آزمونگر)

ردیف	نام مواد مصرفی	مشخصات فنی	تعداد	واحد سنجه	قیمت واحد به ریال	آزمونگر	آزمون شونده	توضیحات
۱	نخ چله	در رجشمار های مختلف (پشم، پنبه، ابریشم)	از هر کدام ۳۰۰ گرم	گرم	۲۰۰۰۰۰۰	*		
۲	نخ پرز	در رجشمار های مختلف (پشم، پنبه، ابریشم) حداقل ۶ رنگ	از هر کدام ۷۵۰ گرم	گرم	۴۵۰۰۰۰۰	*		
۳	پود کلفت	در رجشمار های مختلف (پشم، پنبه، ابریشم)	از هر کدام ۳۰۰ گرم	گرم	۱۵۰۰۰۰۰	*		
۴	پود نازک	پنبه ای (نسبت به رجشمار)	از هر کدام یک دوک	دوک	۱۰۰۰۰۰۰	*		
۵								

سازمان آموزش فنی و حرفه ای کشور



جدول ۱۵ - چک لیست معیار های نگرشی (نسخه آزمونگر)

نام و نام خانوادگی آزمون شونده:		کد ملی:		تاریخ آزمون:		ساعت شروع:		ساعت پایان:		
ردیف	مهارت های توانائی اشتغال	شایستگی ها					نمره داوطلب	طیف		
		هرگز	گاهی	معمولا	اغلب	همیشه				
		۰	۰,۲۵	۰,۵	۰,۷۵	۱				
۱	اخلاق کاری	اعتماد به نفس و خود اتکائی نشان می دهد								
۲		مسئولیت پذیر است								
۳		با مباحثات کار می کند								
۴		مسئولیت رفتارهایش را می پذیرد								
۵		خویشتن دار است و در یک روش کنترل شده کار می کند								
۶		در گفتار، عمل و کردار، بلوغ از خود نشان می دهد								
۷		کارش را خود ارزیابی می کند								
۸	مسئولیت پذیری	کار را سازماندهی و زمان را به طور موثر مدیریت می کند								
۹		توانائی تکمیل تکالیف در زمان مقرر را از خود به نمایش می گذارد								
۱۰		از دستورات شفاهی، بصری و کتبی پیروی می کند								
۱۱		از موادمصرفی، ابزارآلات خوب مواظبت می کند								
۱۲	استدلال و حل مساله	با تغییرات خواسته های شغلی تطابق پذیری دارد								
۱۳		منطقی است و قضاوت های عینی می سازد								
۱۴		روش ها و قواعد را می فهمد								
۱۵		ابتکار نشان می دهد								
۱۶	سلامتی و عادات ایمنی	سرعت تولید و آهنگ کاری خوب دارد								
۱۷		نسبت به حفاظت و ایمنی تجهیزات و دستگاه ها اهتمام لازم دارد								
۱۸		به شیوه مناسب و آراستگی لباس می پوشد								
۱۹		موقعیت های استرس زا را تشخیص میدهد								
۲۰		موقعیت های استرس زا را به راحتی مدیریت می کند.								
جمع کل										

ناظر آزمون
نام و نام خانوادگی و امضاء:

آزمونگر دوم
نام و نام خانوادگی و امضاء:

آزمونگر اول
نام و نام خانوادگی و امضاء:

بسمه تعالی

ارزشیابی مهارتی با الگوی سنجش عملکردی

پروژه آزمون عملی " مابانی "

گروه شغلی : فرش

عنوان استاندارد : قالی باف ترکی (گره متقارن)

کد استاندارد : ۷۳۱۸۲۰۸۹۰۱۳۰۰۰۲

سازمان آموزش فنی و حرفه‌ای کشور

کد پروژه : ۱۴۰۱/۷۳۱۸۲۰۸۹۰۱۳۰۰۰۲/۵۷۵

زمان آزمون : ۸ ساعت ۲۷ دقیقه

تاریخ تدوین پروژه آزمون : ۱۴۰۱/۱۰/۱۰



جدول ۱

فهرست محتوی پروژه	
ردیف	فهرست محتوی
۱	تهیه کنندگان
۲	مشخصات استاندارد آموزشی
۳	توضیح مختصر در مورد پروژه
۴	نقشه کار عملی
۵	دستورالعمل (فرایند) اجرای پروژه
۶	لیست تجهیزات
۷	لیست ابزارآلات
۸	لیست مواد مصرفی
۹	امتیازبندی
۱۰	چک لیست معیار های نگرشی
۱۱	نتیجه نهایی

سازمان آموزش فنی و حرفه ای کشور



جدول ۲ - تهیه کنندگان:

ردیف	نام و نام خانوادگی	تحصیلات	سابقه آموزشی (سال)	سایر اطلاعات
۱	فردوس لطفی خرسکی	آخرین مدرک تحصیلی	سابقه فعالیت مربی دولتی	تلفن ثابت:
		کارشناسی ارشد فرش	۲۴ سال	تلفن همراه: ۰۹۱۱۲۳۰۶۷۴۲
		رشته تحصیلی	سابقه فعالیت مربی غیر دولتی	ایمیل: ferdos.lotfi@gmail
				آدرس:
۲	مریم سلطانی	آخرین مدرک تحصیلی	سابقه فعالیت مربی دولتی	تلفن ثابت:
		کارشناسی فرش	۱۸ سال	تلفن همراه: ۰۹۱۲۸۰۳۰۱۳۲
		رشته تحصیلی	سابقه فعالیت مربی غیر دولتی	ایمیل:
		بافت و مرمت فرش		آدرس:
۳	آزاده حسینی	آخرین مدرک تحصیلی	سابقه فعالیت مربی دولتی	تلفن ثابت:
		کارشناس ارشد مرمت اشیاء	۱۶ سال	تلفن همراه: ۰۹۱۲۳۹۵۱۱۴۶
		رشته تحصیلی	سابقه فعالیت مربی غیر دولتی	ایمیل: a.hosseini91@yahoo
		کارشناس ارشد مرمت اشیاء		آدرس:
۴	جمیله فتاح پور	آخرین مدرک تحصیلی	سابقه فعالیت مربی دولتی	تلفن ثابت:
		کاردانی فرش دستباف	۱۰ سال	تلفن همراه: ۰۹۱۳۳۳۱۱۴۶۲
		رشته تحصیلی	سابقه فعالیت مربی غیر دولتی	ایمیل:
			۱۵ سال	آدرس:

سازمان آموزش فنی و حرفه‌ای کشور



جدول ۳ - مشخصات استاندارد آموزشی / استاندارد شایستگی:

خوشه: فرهنگ و هنر گروه: صنایع دستی

نام استاندارد	کد استاندارد:	میزان ساعت آموزشی	تئوری	عملی
قالی باف ترکی (گره متقارن)	۷۳۱۸۲۰۸۹۰۱۳۰۰۰۲	۵۸	۲۱۲	کارورزی

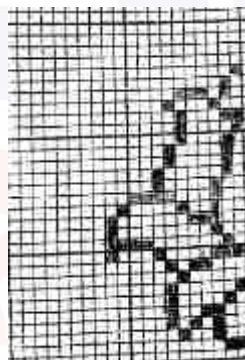
جدول ۴ - فهرست شایستگی های استاندارد آموزشی / فهرست مراحل کار استاندارد ارزشیابی:

ردیف	عناوین شایستگی/ توانایی یا عناوین مراحل کار	میزان ساعت آموزش		
		تئوری	عملی	جمع
۱	رعایت ایمنی و بهداشت در محیط کار	۵	۱۰	۱۵
۲	آماده سازی مواد اولیه و ابزار قالی بافی ترکی	۷	۱۵	۲۲
۳	گلیم بافی ابتدا و انتهای قالی ترکی	۷	۱۷	۲۴
۴	گره زدن به روش متقارن	۵	۱۲	۱۷
۵	پود دهی در بافت قالی ترکی	۵	۳۶	۴۱
۶	به کار گیری مکانیزم های بافت قالی ترکی	۵	۲۵	۳۰
۷	شیرازه پیچی در بافت قالی ترکی	۷	۲۰	۲۷
۸	بافت قالی ترکی بر اساس نقشه	۱۰	۴۲	۵۲
۹	رفع عیوب اولیه بافت قالی ترکی	۷	۳۵	۴۲
۱۰				
۱۱	کارورزی	-		
۱۲	پروژه	-		
	جمع کل	۵۸	۲۱۲	۲۷۰



جدول ۵- نقشه کار عملی (نسخه آزمونگر و آزمون شونده)

آزمون شونده عزیز با توجه به نقشه ارائه شده از شما انتظار می رود در مدت زمان ۸ ساعت و ۳۰ دقیقه می باشد لطفا نسبت به بکارگیری مکانیزم های بافت اقدامات مناسب را انجام دهید.



سازمان آموزش فنی و حرفه ای کشور



جدول ۶- توضیحات نقشه عملی: (نسخه آزمونگر و آزمون شونده)

- آزمون شونده گرامی در اجرای پروژه آزمون عملی توجه داشته باشید رعایت نکات زیر حائز اهمیت می باشد.
- بررسی نقشه و تشخیص طرح مورد نظر، عکس سیاه و سفید در اختیار شما قرار گرفته است (ترکیب بندی رنگ ها به سلیقه خودتان میباشد)
 - سیه بندی و اجرای چله کشی براساس مکانیزم بافت (لول، نیم لول، تخت)
 - زنجیره بافی، گلیم بافی دم کار، شیرازه بافی، زدن گره، پود گذاری بر اساس مکانیزم بافت، نقشه خوانی با ساختار نقشه، پارگی چله و ترمیم آن، پایین کشی و اتمام کار.

جدول ۷- توضیح مختصر فرایند اجرای پروژه: (نسخه آزمونگر)

اهداف پروژه:	
فرایندی	تولیدی
در این پروژه:	
۱) زمان انجام فرایند حائز اهمیت	می باشد <input type="checkbox"/> / نمی باشد <input type="checkbox"/>
۲) رعایت توالی انجام مراحل فعالیت مهم	می باشد <input type="checkbox"/> / نمی باشد <input type="checkbox"/>
۳) مقدار استفاده از مواد مصرفی دارای اهمیت	می باشد <input type="checkbox"/> / نمی باشد <input type="checkbox"/>
۴) ساخت محصول جز موارد با اهمیت پروژه	می باشد <input type="checkbox"/> / نمی باشد <input type="checkbox"/>
۵) رعایت نکات ایمنی و حفاظتی الزامی	می باشد <input type="checkbox"/> / نمی باشد <input type="checkbox"/>
۶) ...	

جدول ۸- نمرات گاهشی (نسخه آزمونگر)

نتیجه		موارد	
نیم تا یکساعت	تا نیم ساعت	در صورت عدم رعایت زمان بندی در اجرای مراحل کاری	زمان اجرای فرایند
۵ درصد از کل بارم کم می شود.	۲ درصد از کل بارم کم می شود		
۵ درصد از کل بارم کم می شود		در صورت عدم رعایت میزان مواد مصرفی	مقدار مواد مصرفی



جدول ۹ (نسخه آزمونگر)

جدول ۱۰ (نسخه آزمونگر و آزمون شونده)

نکات یا مواردی که در اجرای پروژه توسط آزمونگر رعایت آن

الزامی است:

۱. تکمیل و آماده سازی چیدمان تجهیزات و مواد بر اساس فهرست پیوست ارزشیابی عملی
۲. رعایت اخلاق حرفه ای
۳. مدیریت زمان
۴. ارزشیابی مرحله ای (پایانی) محصول (فرایند) کار برای فرم های زمان بندی و یارم بندی
۵. یا نظارت کامل در طی انجام کار نکات ایمنی و حفاظتی کامل رعایت شود
۶. در صورت بروز حادثه و سانحه ضمن قطع آزمون کمک رسانی لازم انجام شود.

نکات یا مواردی که در اجرای پروژه توسط آزمون دهنده رعایت آن

الزامی است:....

۱. رعایت اصول ایمنی در حین کار با ابزار و تجهیزات و استفاده اصولی از آنها
۲. رعایت مراحل انجام کار بر اساس دستورالعمل ها و ارایه پایان کار هر مرحله به آزمونگر
۳. زمان انجام فرایند کار حائز اهمیت می باشد در غیر اینصورت درصدی از بارم کل کم می شود.
۴. در صورت عدم رعایت میزان مواد مصرفی درصدی از نمره کم می شود.
۵. رعایت اخلاق حرفه ای
۶. رعایت حفاظت فردی استفاده از ماسک و روپوش
۷. مدیریت زمان آزمون

سازمان آموزش فنی و حرفه ای کشور



جدول ۱۱ - فرایند اجرای پروژه (نسخه آزمون شونده)

مقیاس		بارم	مدت انجام کار-دقیقه	ریز فعالیت یا چگونگی روند انجام کار	شماره شایسته تگی	عنوان فعالیت(عنصر شایستگی)	
ک	کی فی						
*	*	۱۰	۱۰	اندازه گیری و محاسبه تناسب بین نخ کلفت و نازک، نخ چله و نخ پرز با توجه با ابعاد قالی، رجشمار، مکانیزم و منطقه بافت به کار گیری خامه متناسب بارجشمار قالی و آماده سازی و انتخاب انواع خامه های رنگی برای اجرای بافت قالی بر اساس رجشمار	۲	آماده سازی مواد اولیه و ابزار قالی بافی	مرحله اول
*	*			انتخاب و به کار گیری ابزار مناسب در بافت قالی به روش ترکی			
*	*			بررسی و محاسبه نقشه پروژه آزمونی بر اساس رجشمار و ابعاد قالی			
*	*			اندازه گیری و آماده سازی دار و انجام سیه بندی			
*	*			به کار گیری صحیح ابزار سالم			
*	*			به کار گیری صحیح از وسایل حفاظت فردی			
*	*			استفاده صحیح از مواد اولیه سالم			
*	*			۵			
*	*	۷.۵	۵	اجرای بستن شمشیرک دم کار	۳	گلیم بافی ابتدا و انتهای قالی ترکی	مرحله دوم
*	*	۷.۵	۱۵	زنجیره زدن شروع و پایان کار			
*	*	۷.۵	۱۵	اجرای بافت گلیم بافی صوف (لول بافت)			
*	*	۷.۵	۱۵	اجرای بافت گلیم بافی کرباس (تخت)			
*	*	۷.۵	۱۵	اجرای بافت گلیم بافی (نیم لول)			
*	*	۷.۵	۵	اجرای بافت گلیم ملیله			
*	*	۵.۵	۵	اجرای زدن گره متقارن راست	۴	گره زدن به روش متقارن	مرحله سوم
*	*		۵	اجرای زدن گره متقارن چپ			
*	*		۵	اندازه گیری طول ساقه گره ها نسبت به مکانیزم بافت و رجشمار			
*	*	۱۶	۱۰	اجرای پود گذاری در بافت تخت	۵	پود دهی در بافت قالی	مرحله چهارم
*	*		۱۰	اجرای پود گذاری در بافت نیم لول			
*	*		۱۰	اجرای پود گذاری در بافت لول			



*			۵	تنظیم کشش پود نسبت به چله							
*		۱۱.۵	۶۰	اجرای صحیح بافت تخت	۶	به کارگیری مکانیزم های بافت قالی ترکی	مرحله پنجم				
*			۶۰	اجرای صحیح بافت نیم لول							
*			۶۰	اجرای صحیح بافت لول							
*		۵.۵	۱۰	اجرای صحیح پیچیدن شیرازه معمولی متوازی	۷	شیرازه پیچی در بافت قالی ترکی	مرحله ششم				
*			۱۵	اجرای صحیح پیچیدن شیرازه متخاصم							
*			۱۵	اجرای صحیح پیچیدن شیرازه حصیری							
*		۱۹	۵	اجرای صحیح نقشه خوانی با ساختار یک چهارم	۸	بافت قالی بر اساس نقشه	مرحله هفتم				
*			۱۰	اجرای صحیح تقسیم بندی چله ها متناسب با نقشه							
*			۵	اجرای صحیح زدن گره متقارن بر اساس نقشه							
*			۵	اجرای صحیح پیش کشی و منظم کردن گره ها							
*			۵	اجرای صحیح عبور پود کلفت							
*			۱۰	اجرای صحیح عبور پود نازک							
*			۵	اجرای صحیح پیچیدن شیرازه ها							
*			۵	اجرای صحیح کوبیدن پودها							
*			۵	اجرای صحیح قیچی زدن							
*			۱۰	اجرای صحیح بریدن چله ها بعد از پایان بافت							
*			۱۵.۵	۱۰				رفع پارگی تک تارهای چله	۹	رفع عیوب اولیه بافت قالی	مرحله هشتم
*				۱۵				رفع و جلوگیری از ادامه بالا زدگی رفع و جلوگیری از ادامه پایین زدگی رفع و جلوگیری از ادامه شمشیری شدن			
*		۱۰		رفع و جلوگیری از ادامه بره بره شدن رفع و جلوگیری از ادامه ذرتی شدن							
*		۱۵		رفع و جلوگیری از ادامه غلط بافی هنگام بافت رفع و جلوگیری از ادامه پود نما شدن							
*		۲۰		رفع و جلوگیری از ادامه جمع شدگی و باز شدن عرض بافت رفع و جلوگیری از ادامه نا منظم بودن شیرازه ه پیچی							



جدول ۱۲ - لیست تجهیزات (نسخه رئیس حوزه سنجش، مسؤل آزمون و آزمونگر)

ردیف	نام تجهیزات	مشخصات فنی	تعداد	واحد سنجه	آزمونگر	آزمون شونده	توضیحات
۱	نیمکت یا صندلی کار آموز	چوبی	۱	عدد		*	برای هر نفر
۲	میز مربی	چوبی یا فلزی	۱	عدد	*		
۳	صندلی مربی	چرمی (جرخدار و گردان)	۱	عدد	*		
۴	دار کوچک پایه دار	فلزی یا چوبی	۱	دستگاه	*	*	برای هر نفر
۵	کپسول آتشنشانی	پودر خشک	۱	دستگاه	*	*	

جدول ۱۳ - لیست ابزارآلات (نسخه رئیس حوزه سنجش، مسؤل آزمون و آزمونگر)

ردیف	نام ابزارآلات	مشخصات فنی	تعداد	واحد سنجه	آزمون گر	آزمون شونده	توضیحات
۱	قلاب	فلزی	۱	عدد		*	برای هر نفر
۲	قیچی	لبه دار	۱	عدد		*	برای هر نفر
۳	سیخ	پود کشی	۱	عدد		*	برای هر نفر
۴	دغه (شانه)	فلزی	۱	عدد		*	برای هر نفر
۵	چوب شمشیرک	چوبی	۱	عدد		*	برای هر نفر
۶	چوب کوچی	چوبی	۱	عدد		*	برای هر نفر
۷	هاف	چوبی یا فلزی	۱	عدد		*	برای هر نفر

جدول ۱۴ - لیست مواد مصرفی و قیمت (نسخه رئیس حوزه سنجش، مسؤل آزمون و آزمونگر)

ردیف	نام مواد مصرفی	مشخصات فنی	تعداد	واحد سنجه	قیمت واحد به ریال	آزمونگر	آزمون شونده	توضیحات
۱	نخ چله	در رجشمار های مختلف (پشم، پنبه، ابریشم)	از هر کدام ۳۰۰ گرم	گرم	۲۰۰۰۰۰		*	
۲	نخ پرز	در رجشمار های مختلف (پشم، پنبه، ابریشم) حداقل ۶ رنگ	از هر کدام ۷۵۰ گرم	گرم	۴۵۰۰۰۰		*	
۳	پود کلفت	در رجشمار های مختلف (پشم، پنبه، ابریشم)	از هر کدام ۳۰۰ گرم	گرم	۱۵۰۰۰۰		*	
۴	پود نازک	پنبه ای (نسبت به رجشمار)	از هر کدام یک دوک	دوک	۱۰۰۰۰		*	



جدول ۱۵ - چک لیست معیار های نگرشی (نسخه آزمونگر)

نام و نام خانوادگی آزمون شونده:		کد ملی:		تاریخ آزمون:		ساعت شروع:		ساعت پایان:	
ردیف	مهارت های توانائی اشتغال	شایستگی ها					نمره داوطلب	طیف	
		هرگز	گاهی	معمولا	اغلب	همیشه		۱	۰,۷۵
		۰	۰,۲۵	۰,۵	۰,۷۵	۱			
۱	اخلاق کاری	اعتماد به نفس و خود اتکائی نشان می دهد							
۲		مسئولیت پذیر است							
۳		با مباحثات کار می کند							
۴		مسئولیت رفتارهایش را می پذیرد							
۵		خویشتن دار است و در یک روش کنترل شده کار می کند							
۶		در گفتار، عمل و کردار، بلوغ از خود نشان می دهد							
۷		کارش را خود ارزیابی می کند							
۸	مسئولیت پذیری	کار را سازماندهی و زمان را به طور موثر مدیریت می کند							
۹		توانائی تکمیل تکالیف در زمان مقرر را از خود به نمایش می گذارد							
۱۰		از دستورات شفاهی، بصری و کتبی پیروی می کند							
۱۱		از موادمصرفی، ابزارآلات خوب مواظبت می کند							
۱۲	استدلال و حل مساله	با تغییرات خواسته های شغلی تطابق پذیری دارد							
۱۳		منطقی است و قضاوت های عینی می سازد							
۱۴		روش ها و قواعد را می فهمد							
۱۵		ابتکار نشان می دهد							
۱۶	سلامتی و عادات ایمنی	سرعت تولید و آهنگ کاری خوب دارد							
۱۷		نسبت به حفاظت و ایمنی تجهیزات و دستگاه ها اهتمام لازم دارد							
۱۸		به شیوه مناسب و آراستگی لباس می پوشد							
۱۹		موقعیت های استرس زا را تشخیص میدهد							
۲۰		موقعیت های استرس زا را به راحتی مدیریت می کند.							
جمع کل									

ناظر آزمون
نام و نام خانوادگی و امضاء:

آزمونگر دوم
نام و نام خانوادگی و امضاء:

آزمونگر اول
نام و نام خانوادگی و امضاء: